



**MUSÉE
D'HORLOGERIE
DU LOCLE**
CHÂTEAU DES MONTS

PROGRAMME

**JANVIER
JUIN
2024**



LE PROGRAMME

EXPOSITION TEMPORAIRE

01.01-31.12

Dons et acquisitions 2023

Exposition temporaire

JANVIER

25

30 min chrono

Visite flash

FÉVRIER

3

Meurtre au Château

Jeux

11

Contes de la Saint-Valentin

Contes

15

30 min chrono

Visite flash

24 & 25

Au cœur de l'atelier

À la rencontre de...

24

Démonstration des dentellières

Démonstration

MARS

14

30 min chrono

Visite flash

23 & 24

**Au cœur de l'émail,
avec Vanessa Lecci**

À la rencontre de...

23

Démonstration des dentellières

Démonstration

31

Pâques au musée

Événement

AVRIL

- | | | |
|--------|--|--------------------------|
| 3 & 10 | Crée ton mécanisme horloger et donne-lui de l'énergie | Atelier pour les enfants |
| 27 | Visite décalée avec Charles-Adamir | Visite décalée |
-

MAI

- | | | |
|----|------------------------|---------------------------|
| 18 | Nuit des Musées | Nuit des Musées |
| 19 | Jour des Musées | Jour des Musées |
| 19 | MIAM! | Food truck et dégustation |
-

JUIN

- | | | |
|----|--|-------------------|
| 16 | Journée des Amis du Musée, Torrée en famille! | Journée des Amis |
| 23 | Journée olympique mondiale | Journée olympique |
-

LES JEUX SONT FAITS, RIEN NE VA PLUS

**Chers Amis et Amies, Chers Loclois et Locloises,
Chers passionnés et passionnées, Chères familles,
Et vous, chers curieux et curieuses,**

Bienvenue dans la nouvelle édition de l'agenda du Château des Monts !

Mais pourquoi diable notre emblématique automate androïde, la fée Carabosse, décolle-t-elle de notre couverture? Quid de la gymnaste superhéroïne qui survole le musée? On en parle des lunettes roses dont est affublé Jacques-Frédéric Houriet en page 21? On vous prévient, les jeux sont faits, rien ne va plus.

Votre agenda fait peau neuve, et nous avec, d'une certaine façon. Vous connaissez notre passion pour le temps, sa mesure et ses instruments. Depuis des années, nous nous sommes fixé pour mission de parler du temps loclois et d'expliquer sa mesure à tous les publics, petits et grands, novices et experts, en suscitant toujours leur curiosité et en leur offrant à chaque fois de l'appréhender de manière différente. Aujourd'hui, ce défi s'est mué en promesse. Et nous poussons le tempo un peu plus loin encore. Ateliers, conférences, visites flash ou humoristiques, jeux et journées dédiées, contes, sorties en ville ou torrée dans le jardin, et rencontre avec les amis des amis des Amis du Musée sont autant d'occasions de l'expérimenter.

Bienvenue dans une horlogerie authentique, passionnée, technique, atypique, drôle, rassembleuse, décalée. Bienvenue chez nous !

Morghan Mootosamy

Directeur et conservateur

Et toute l'équipe du musée



EXPOSITION TEMPORAIRE

DONS ET ACQUISITIONS 2023

DU 1^{ER} JANVIER AU 31 DÉCEMBRE

Nous vous invitons à explorer les trésors qui ont récemment pris leurs quartiers au Château des Monts. Acquisitions ou dons, ces pièces sont une fenêtre ouverte sur une époque, une culture, un artisanat, un savoir-faire spécifique, elles ajoutent une dimension captivante à nos collections. Et sont les narratrices d'histoires uniques qui trouvent chez nous un écrin sur mesure — nous leur dédions cette exposition temporaire. Vous avez 365 jours pour découvrir une collection de montres-bracelets contemporaines, une collection de pendules à sujet françaises et neuchâteloises de la seconde partie du XIX^e et un ensemble de pièces techniques dédiées à la médiation et aux démonstrations. Profitez-en, car après cet intervalle muséal très précis, elles devront céder leur place aux nouvelles venues.

#MHlexpo

Pour toute la famille

*Selon horaires du musée**

JANVIER 2024



DES BOÎTIERS AUX MÉDAILLES

Plongez dans l'univers captivant d'Huguenin médailleurs, l'emblématique entreprise locloise mise en lumière dans deux vitrines de la salle à manger. Fondée en 1868 par les frères Fritz et Albert Huguenin, cette entreprise a vite compris que posséder des compétences horlogères ouvre bien des portes, celle des médailles en l'occurrence. De la fabrication artisanale de boîtiers de montres à la renommée mondiale grâce au niellage, leur parcours sera célébré dans ces vitrines dédiées qui présentent des archives, des poinçons, des étampes, des médailles, des registres de modèles, etc. Car l'histoire du temps loclois passe à n'en pas douter par ces symboles de réalisation ou de marque d'honneur.

JANVIER

30 MIN CHRONO

JEUDI 25 JANVIER

Petite visite mais gros plan! Partez en trio à la découverte de quelques objets choisis par Micaela, restauratrice horlogère, et Morghan, conservateur du musée. Ce premier rendez-vous flash fera la part belle aux oiseaux chanteurs. Pour cette occasion, le duo sortira des réserves des pièces dédiées, se penchera sur les dernières acquisitions et vous dira tout, de leurs anecdotes à leur virtuosité technique. Une visite à consommer sans modération!

#MHLflash

À 19h, pour toute la famille, gratuit
Inscription recommandée auprès du musée*

FÉVRIER

MEURTRE AU CHÂTEAU

SAMEDI 3 FÉVRIER

Le Château des Monts se transforme en scène de crime dont vous êtes les détectives. Le dévoué gardien du patrimoine horloger loclois a été assassiné, plongeant le musée dans une atmosphère de mystère. Votre mission consiste à explorer chaque recoin du Château, à la recherche d'indices cruciaux pour trouver l'assassin et l'arme utilisée. Des énigmes complexes et des mystères bien gardés vous attendent, et chaque découverte vous rapproche de la vérité. Émettez des hypothèses audacieuses, mais soyez prudent, car les ombres du château pourraient révéler le coupable à tout moment. Rendez-vous en immersion totale où votre flair et votre déduction sont essentiels pour démasquer le meurtrier du gardien du temps. Le temps, justement, est votre allié, mais aussi votre ennemi, chers et chères détectives. Que l'enquête commence !

#MHLjeux

À 14h, pour les adolescents (dès 10 ans) et les adultes, gratuit

Durée : environ 2 heures

Inscription obligatoire auprès du musée*

Nombre de places limitées

FÉVRIER 2024



FÉVRIER

CONTES DE LA SAINT-VALENTIN

DIMANCHE 11 FÉVRIER

En tant que capitale de la Saint-Valentin, notre ville se doit de célébrer ce rendez-vous annuel des amoureux. Cette année, les conteurs et conteuses de la Louvrée, vous proposent des histoires et contes dédiés... et parfois un tantinet coquins.

#MHLcontes

À 17h, pour les adolescents et les adultes, gratuit
Inscription obligatoire auprès du musée* ou auprès du bureau promotionnel de la Ville du Loche 032 933 84 59

30 MIN CHRONO

JEUDI 15 FÉVRIER

Petite visite mais gros plan! Partez en tandem avec Cendie qui fait, 30 minutes durant, la part belle aux boîtes à musique. De la montre musicale à la boîte à musique plus classique, tous les formats des musiques à lames se trouvent dans les collections du musée. À la clé, une démonstration et le privilège de découvrir des pièces qui se cachent discrètement au cœur du Château. Ouvrez grand vos yeux et vos oreilles! Une visite à consommer sans modération!

#MHLflash

À 19h, pour toute la famille, gratuit
Inscription recommandée auprès du musée*



FÉVRIER

AU CŒUR DE L'ATELIER

SAMEDI ET DIMANCHE 24 ET 25 FÉVRIER

Rendez-vous est pris au premier étage, dans l'atelier de Micaela Fahrni. L'horlogère restauratrice du musée vous présentera la préparation et les techniques de nettoyage, telles que les opérations de désoxydation d'une ancienne pièce appartenant au musée. L'établi de la restauratrice est un espace de travail des plus fascinants, car il offre une vue périscopique sur ses gestes et permet ainsi une immersion totale.

#MHLrencontre

À 14h, 15h et 16h, pour toute la famille, gratuit

Slow down avec Micaela et toute l'équipe du musée,
samedi à 17h

Inscription recommandée auprès du musée*

DÉMONSTRATION DES DENTELLIÈRES

Les dentellières de l'Amicale du Locle, véritables artistes, vous présenteront l'art subtil du fuseau et du fil pour tisser des pièces uniques. Chefs-d'œuvre de dentelle, les pièces sont un hommage à la précision et à l'héritage artisanal de la région. Venez admirer la grâce infinie de leurs créations, un trésor vivant de savoir-faire préservé avec passion au fil des générations.

#MHLdéo

Samedi 24 février de 14h à 17h, pour toute la famille, gratuit

30 MIN CHRONO

JEUDI 14 MARS

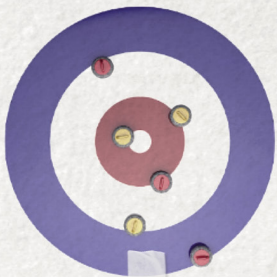
Petite visite mais gros plan! Pour cette troisième rencontre flash, vous avez rendez-vous avec Dora pour aller à la rencontre de Henri Jeanmaire, une figure des plus captivantes. Dora vous dévoilera l'histoire de cet esprit visionnaire, connu pour ses innovations pendant la Seconde Guerre mondiale, sa passion pour l'apiculture, le curling et la restauration de cabinets Boulle. Et vous présentera la riche donation qu'il a faite au musée: sa collection de pendules destinées aux demeures aristocratiques ou de la bourgeoisie aisée, conçues à la fin du XVII^e et au début du XVIII^e siècle par les meilleurs horlogers parisiens et de facture Boulle. Aucun besoin de réviser avant votre visite, Dora vous dira tout. Une visite à consommer sans modération!

#MHLflash

À 19h, pour toute la famille, gratuit
Inscription recommandée auprès du musée*

MARS 2024





MARS

AU CŒUR DE L'ÉMAIL, AVEC VANESSA LECCI

SAMEDI ET DIMANCHE 23 ET 24 MARS

Bienvenue dans l'univers captivant de Vanessa Lecci, émailleuse passionnée et chevronnée, dompteuse du feu, qui donne vie aux pigments et aux émaux. La palette de couleurs est son terrain de jeu, une sélection réfléchie qui donne vie à ses créations. Chaque nuance est une expression artistique, une harmonie visuelle qui émerge de sa vision experte. Elle vous présentera les techniques de champlévé, de cloisonné et les gestes qui vont de pair. Bien plus qu'une émailleuse, elle est une artiste qui sculpte le temps, capturant des moments dans des cadrans émaillés. Venez découvrir ce métier d'art de la fusion.

#MHLrencontre

À 14h, 15h et 16h, pour toute la famille, gratuit

Slow down avec Vanessa et toute l'équipe du musée, samedi à 17h

Inscription recommandée auprès du musée*



VANESSA LECCI, LIBRE ET LIBÉRÉE

Même si elle pratique un métier d'art pluriséculaire, Vanessa Lecci est une émailleuse aussi atypique qu'authentique. La preuve par dix – dans le désordre.

1. Son premier métier était celui de volleyeuse.
2. Son métier n'est pas seulement une occupation, mais une extension de sa personnalité. Elle le revendique d'ailleurs: «C'est le métier qui m'a choisi.»
3. C'est elle qui a créé le premier atelier d'émail de Cartier.
4. Elle ne veut pas de l'étiquette d'émailleuse. «Ma vie orbite autour de ce qui me passionne. Je dois toujours aller plus loin.»
5. Elle déteste s'ennuyer et part toujours à la recherche de nouvelles choses qu'elle peut insuffler à son métier.
6. Elle adooooore son atelier, *sa forge* comme elle aime à le dire, qui est son espace de création. Elle y est dans son environnement, son énergie, son mouvement, ses idées.
7. Elle a toujours voulu travailler avec ses mains. «La tête et le cœur guident, les mains font le geste.»
8. Vanessa est dans la constante évolution et aime compliquer le compliqué.
9. Pour Vanessa, le résultat final n'est pas la priorité. Elle valorise le voyage créatif. Chaque projet est une exploration constante, un apprentissage infini.
10. Pour elle, être indépendante c'est prendre le temps de l'expérimentation, faire évoluer le métier et sortir de sa zone de confort.

DÉMONSTRATION DES DENTELLIÈRES

Les dentellières de l'Amicale du Locle, véritables artistes, vous présenteront l'art subtil du fuseau et du fil pour tisser des pièces uniques. Chefs-d'œuvre de dentelle, les pièces sont un hommage à la précision et à l'héritage artisanal de la région. Venez admirer la grâce infinie de leurs créations, un trésor vivant de savoir-faire préservé avec passion au fil des générations.

#MHLdém

Samedi 23 mars de 14h à 17h, pour toute la famille, gratuit



MARS

PÂQUES AU MUSÉE

DIMANCHE 31 MARS

Bienvenue dans notre première chasse au trésor ! L'objectif ? Retrouver les poules et les lapins en peluche disséminés ici et là, dans tout le musée. Plan en main, les petits partiront à l'assaut des lieux. Pas de direction donnée, à vous de tracer votre chemin et n'hésitez pas à vous arrêter si quelque chose attire votre attention. Nous souhaitons en effet que cette expérience soit une célébration de la curiosité, où chaque visiteur et visiteuse peut savourer pleinement le musée à son propre rythme. Et grâce à notre partenaire Camille Bloch, des œufs en chocolat délicieux seront offerts à chacun et chacune, même celles et ceux qui n'ont d'yeux que pour les oiseaux chanteurs. Tout est dans le plaisir de la découverte.

#MHLevent

De 14h à 17h, pour toute la famille (enfants dès 4 ans), gratuit

AVRIL

CRÉE TON MÉCANISME HORLOGER, ET DONNE-LUI DE L'ÉNERGIE

MERCREDIS 3 ET 10 AVRIL

Bienvenue à notre atelier sur l'énergie et les pendules, où la magie cède sa place à la réalité fascinante de l'énergie. Aujourd'hui, tu plongeras dans l'univers des poids et des ressorts qui animent les horloges. Tu découvriras des trésors cachés dans les mécanismes des pendules du musée, habituellement hors de vue. Ensuite, place à l'action: construis ton propre mécanisme horloger et personnalise-le à ta guise! Prêts à explorer le temps et à créer quelque chose d'unique? À vos marques, prêts, c'est parti!

#MHLkids

De 14h à 16h30, enfants dès 6 ans

Prix CHF 15.-

*Inscription obligatoire auprès du musée**

AVRIL 2024



AVRIL

VISITE DÉCADRÉE AVEC CHARLES-ADAMIR

SAMEDI 27 AVRIL

On l'avoue volontiers, nous sommes un peu empruntés. On aimerait bien vous en dire plus sur la visite qui vous attend, mais on n'en sait pas tellement plus que vous. Charles-Adamir, animateur, humoriste et improvisateur neuchâtelois qui a pris ses quartiers à Couleur 3 nous a simplement dit que la visite débiterait ainsi : « Vous voulez en apprendre plus en horlogerie ou peut-être en savez-vous plus que moi ? ». Vous répondez... et c'est parti pour 45 minutes d'impro totale!

Improvisation, oui, mais l'expertise est de mise! Charles-Adamir a fait ses premières armes chez Omega, au sein du département Brand Heritage, puis à son musée. Il a donc toutes les connaissances, les anecdotes en plus. Peut-être vous parlera-t-il du fait que les horlogers n'ont pas souvent de plans, de l'histoire de la montre de plongée qui n'était pas faite pour aller sous l'eau, des montres de collection ou encore des tops et des flops. Il promet que ce sera accessible à tous et toutes. Et nous promettons que ça sera une première!

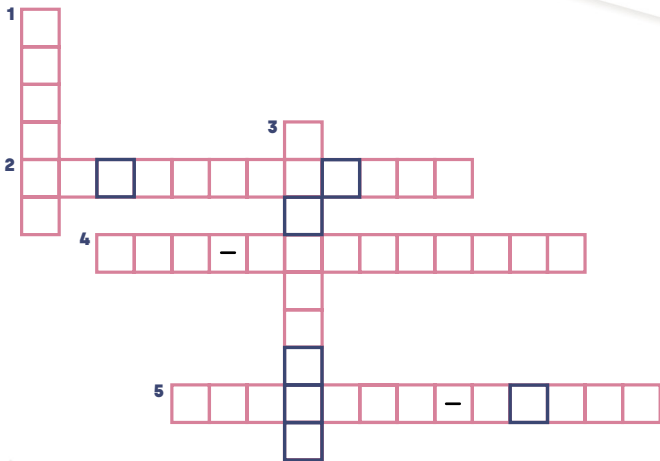
#MHLdécalé

*À 15h et 16h, pour les adolescents et les adultes, gratuit
Inscription obligatoire auprès du musée**

COLORE TA MONTRE !



MOTS CROISÉS DU CHÂTEAU DES MONTS



1 Quel est le nom de famille de l'horloger qui a fait construire le château ?

2 Quel événement a eu lieu au Château des Monts le 23 mai 1959 ?

3 Quel élément technique de la montre règle le mouvement par ses oscillations ?

4 Vous la connaissez, elle vous fait un clin d'œil en couverture.

5 Qui est au cœur de l'email dans notre programme de ce premier semestre ?

Mot mystère en 5 lettres :
retrouvez-nous dans notre:

MAI

NUIT ET JOUR DES MUSÉES NEUCHÂTELOIS

SAMEDI ET DIMANCHE 18 ET 19 MAI

L'équipe du Musée donne carte blanche à TSKZ. Ce collectif, au nom des plus imprononçables et composé de talents issus de la HE-ARC, fait collaborer les ingénieurs, les artistes et les scientifiques. Le ton est donné. Le temps d'un week-end, le collectif va investir plusieurs salles du musée avec des installations performatives, sonores et visuelles, offrant une expérience unique qui met en valeur à la fois le bâtiment et la collection de manière insolite.

C'est-à-dire ? Un musicien va s'installer dans la salle des horloges et improviser une mélodie en écho à la leur, créant ainsi une version contemporaine et expérimentale des compositions classiques. Des images, issues d'une analyse spectrale d'un tableau, vont être projetées sur ce dernier, trop souvent ignoré, révélant des aspects encore jamais observés. Le musée lui-même deviendra une expérience sonore immersive grâce à des installations telles que la réamplification et la distorsion des sons d'horloges méconnues, la création d'une pendule aléatoire aux rythmes inédits. Les alchimistes de l'art ont même eu l'idée audacieuse de faire sonner toutes les horloges simultanément dans une pièce donnée. TSKZ envisage aussi de recréer les histoires de l'automate du dernier étage, transformant les récits immuables en narrations contemporaines décalées, à la hauteur de l'esprit expérimental qui caractérise le collectif.

#MHLevent

*Samedi 18 mai, de 19h à 23h / Dimanche 19 mai, de 10h à 17h
Pour toute la famille, gratuit*

MAI

MIAM!

DIMANCHE 19 MAI

Le food truck la Fringale Gourmande vous réglera avec une sélection de mets appétissants. Mais ce n'est pas tout! Nous avons également prévu un atelier pour les plus jeunes. Les enfants pourront laisser libre cours à leur créativité en participant à cette activité pendant laquelle ils vont créer et cuisiner leur propre POGO, puis le déguster bien évidemment.

Et In Vino Veritas vous proposera une dégustation de vins neuchâtelais. Vous pourrez bien sûr acquérir vos liqueurs bachiques préférées pour prolonger la dégustation chez vous.

#MHLmiam

De 11h à 15h

MAI 2024



JUIN

JOURNÉE DES AMIS DU MUSÉE, TORRÉE EN FAMILLE !

DIMANCHE 16 JUIN

Ce dimanche est dédié aux membres de l'Association des Amis du Musée d'horlogerie du Locle, à leurs amis et amies et aux amis et amies de leurs amis. Au programme, une torrée en plein air ajoutera la touche gourmande, tandis que des jeux traditionnels comme le Mõlkky instilleront une dose de compétition amicale. Laissez-vous emporter par la musique et créez des moments de joie partagés avec vos proches – et vos nouvelles et nouveaux amis. À vous d'investir les lieux, du jardin au dernier étage !

#MHLamis

De 10h à 17h, gratuit

Réservée aux amis des Amis

*Inscription obligatoire auprès du musée**

JUIN 2024



JUIN

JOURNÉE OLYMPIQUE MONDIALE

DIMANCHE 23 JUIN

En l'honneur de la Journée olympique mondiale, le musée met sur pied une série de jeux d'adresse, de réflexes, de chronométrage et de contre-la-montre. Nos équipes vont vous faire vivre pleinement la devise olympique, *Citius, Altius, Fortius* (plus vite, plus haut, plus fort). Réveillez l'esprit de compétition qui sommeille en vous !

#MHLjeux

*De 10h à 17h, pour toute la famille, gratuit
Inscription recommandée auprès du musée**

LE SAVIEZ VOUS ?

LA CHRONOMÉTRIE REMONTE AUX PREMIÈRES OLYMPIADES DE L'ÈRE MODERNE, QUI ONT EU LIEU À ATHÈNES EN 1896.

Ces Jeux ont attiré des athlètes de 14 nations différentes. Ce sont alors 241 sportifs qui s'affrontent dans 43 épreuves, issues de 9 disciplines : l'athlétisme, le cyclisme, l'escrime, la gymnastique, l'haltérophilie, la lutte, la natation, le tennis et le tir. L'athlétisme est la discipline la plus riche avec le saut en hauteur, en longueur, le lancer du disque, le marathon, le 400 et le 800 mètres ainsi, entre autres, que le 110 mètres haies.

SUITE >

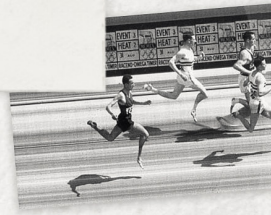
LE SAVIEZ VOUS ?

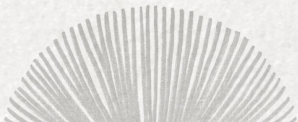
À CETTE ÉPOQUE, BIEN QUE LA FONCTION DE CHRONOMÉTREUR ÉTAIT DÉJÀ ESSENTIELLE, SA MISE EN ŒUVRE ÉTAIT PLUTÔT ALÉATOIRE.

On peut imaginer une scène où une vingtaine de chronomètres, chacun équipé d'un instrument de marque différente ayant subi des services et des entretiens distincts, étaient responsables des départs et des arrivées, tous effectués manuellement, en se fiant uniquement à l'observation visuelle et aux réflexes de chaque maître du temps.

À L'ÉPOQUE, CHRONOMÉTRIE RIMAIT AUSSI AVEC CRÉATIVITÉ,

comme en témoigne l'utilisation du chronométrage du marathon. Le départ est donné dans la ville de Marathon et l'arrivée se déroule au Stade panathénaïque d'Athènes, soit 40 kilomètres à parcourir. L'instrument du temps a été activé au début du marathon, puis le chronomètre a pris son vélo pour atteindre la ligne d'arrivée avant les concurrents en lice. Ce qui est certain, c'est que c'est le Grec Spyridon Louïs qui a remporté la course. Mais son temps de 2:58:50 serait-il identique aujourd'hui? Et saviez-vous que les coureurs devaient parfois creuser eux-mêmes leur starting-block dans le sable à l'aide d'une truelle? Quand on pense aux capteurs de la taille d'un pins installés sur les sportifs aujourd'hui, on ne peut qu'observer que si l'enjeu reste identique, l'innovation n'a pas été en reste.





VOUS ÊTES UN AMI ? C'EST TOUT BONUS

ÊTRE UNE AMIE OU UN AMI DU MUSÉE N'A JAMAIS ÉTÉ AUSSI FACILE.

- Vous visitez au moins 3x/an le Château des Monts ?
- Vous aimez faire de nouvelles rencontres ?
- Vous êtes un Loclois ou une Locloise de cœur ?
- Vous avez fait de l'horlogerie votre métier ou votre passion ?
- Vous avez envie de vous engager et de parler acquisitions ?

Si vous avez répondu oui à au moins l'une des questions, vous avez tout d'un Ami du musée.

Nous vous invitons à rejoindre les quelque 500 membres que compte déjà l'association. Animé par un nouveau comité plein d'idées, le groupe des Amis est invité à visiter gratuitement le musée et à participer à diverses manifestations. Certaines sont réservées de façon privilégiée aux seuls membres de l'Association des Amis du musée, d'autres s'adressent également à leurs amis et amies et aux amis et amies de leurs amis. Et si on faisait connaissance ?

#MHLamis

La cotisation annuelle est de CHF 30.- au minimum pour les membres individuels et de CHF 50.- pour les couples, de CHF 200.- à CHF 400.- pour les membres collectifs et de CHF 1500.- pour les membres soutiens. Les dons sont les bienvenus.

Contact: Musée d'horlogerie du Locle
032 933 89 80 ou 032 933 89 77, mhl@ne.ch

ADRESSE

Musée d'horlogerie du Locle - Château des Monts

Route des Monts 65, 2400 Le Locle

Tél. +41 (0)32 933 89 80

mhl@ne.ch, www.mhl-monts.ch

HORAIRES

De mai à octobre : du mardi au dimanche de 10h à 17h.

De novembre à avril : du mardi au dimanche de 14h à 17h.

Ouvert les lundis fériés.

Fermeture annuelle le 25 décembre et le 1^{er} janvier.

Pour les groupes, des visites sont aussi possibles en dehors des horaires d'ouverture, sur demande.

TARIFS (en Frs suisses)

	Individuels	Groupes (dès 10 pers.)
Adultes	10.–	9.–
AVS-AI*	8.–	7.–
Etudiants et apprentis (16-25 ans)*	5.–	4.–
Enfants (10-16 ans)	5.–	4.–
Enfants (moins de 10 ans)	Gratuit	Gratuit
Familles (parents + enfants)	22.–	
Audioguide (Fr/En/De)	3.–	
Visite commentée (Fr/En/De)	80.–	

* Sur présentation d'une légitimation



**VOUS SOUHAITEZ RECEVOIR
NOTRE AGENDA ET NOS ACTUALITÉS?
INSCRIVEZ-VOUS !**

CRÉDITS

Rédaction et conception: nicolekate.ch et T19.ch

Photographies:

Couverture : Automate dit Fée-Carabosse, Angleterre, 2^e moitié du 19^e s., Coll. MHL © photo MHL, Pendule neuchâteloise Louis XVI Coll. MHL © photo Renaud Sterchi

p. 5 Montre chronographe foudroyante 15^e de sec., Jules Jürgensen, Le Locle, fin 19^e s., Coll. MHL © photo Patrice Schreyer
Pendule neuchâteloise Louis XIV à poids, vers 1720, Coll. MHL © photo Patrice Schreyer

p.10 Établi miniature Jules Alfred Chopard, Coll. MHL © photo Patrice Schreyer
Montre de poche répétition minutes, École d'horlogerie du Locle, début 20^e s., Coll. MHL © photo Patrice Schreyer

p. 13 Pendules en marqueterie Boulle, Clouzier / Brindeau, Paris, mi-17^e s., Coll. MHL © photo Patrice Schreyer

p. 16 Pendule à oiseau chanteur, Pierre Jaquet-Droz, La Chaux-de-Fonds, Coll. MHL © photo MHL

p. 21 Portrait, Jacques-Frédéric Houriet

p. 27 Chronographe de sport compteur au 100^e de sec., développé pour les Jeux olympiques d'Helsinki 1940, Coll. MHL © photo MHL

© Tous droits réservés. Toute reproduction ou utilisation sous toutes ses formes en tout ou en partie de ce document est strictement interdite sans l'autorisation du [Musée d'horlogerie du Locle](#).

Réponses mot croisé: 1 Dubois (6 lettres) 2 inauguration (12 lettres)
3 Balancier (9 lettres) 4 Fée-carabosse (13 lettres) 5 Vanessa –Lecci (13 lettres) inclus -)



**MUSÉE
D'HORLOGERIE
DU LOCLE**
CHÂTEAU DES MONTS

Route des Monts 65 – CH-2400 Le Locle
+41 32 933 89 80 – mhl@ne.ch – www.mhl-monts.ch